

نگهداری: بررسی فنی دید راننده

۱. ابزار و مواد مصرفی

ابزار:

تستر باتری

تنظیم کننده لامپ جلو

مواد مصرفی برای اقدام:

مایع شستشوی شیشه

کاغذ جاذب

۲. روش بررسی

به محض انجام بررسی ها فرم را پر نمایید.

۳. باتری

مهم: میزان قابلیت اطمینان عیب یابی های انجام شده توسط تستر باتری به رعایت دستورالعمل ها بستگی دارد.

میزان قابلیت اطمینان عیب یابی های انجام شده روی باتری بوسیله رمزگشایی کد تست انجام میشود.

تستر باتری را به باتری وصل نمایید.

رویه بررسی باتری به عنوان بخشی از آماده سازی خودرو نو را دنبال کنید.

بررسی باتری ۱۲ ولت.

۴. قابلیت دید

شیشه جلو

خودرو متوقف شده

بخش خارجی شیشه جلو را بشویید

شرایط شیشه جلو را بررسی کنید و تعداد خراش ها، ترک ها، ضربه ها، حباب های و وجود لایه نازک یا برچسب ها

را یادداشت کنید

معایبی که در ناحیه دید راننده (منطقه عملکرد برف پاک کن شیشه جلو) در سمت راننده و سمت سرنشین باید در

نظر گرفته شوند:

ضربه کوچک تر از ۲ سانتی متر

ترک ها و حباب ها

برچسب ها و لایه های نازک

رویه تعویض شیشه جلو (روش متناظر را ببینید).

شیشه عقب:

بخش خارجی شیشه عقب را تمیز کنید

شرایط شیشه عقب را بررسی کنید و تعداد خراش ها، ترک ها، ضربه ها، حباب های و وجود لایه نازک یا برچسب

ها را یادداشت کنید

معایبی که در ناحیه دید راننده یا ناحیه مرکزی شیشه عقب باید در نظر گرفته شوند:

ضربه کوچک تر از ۲ سانتی متر
 ترک ها و حباب ها
 لایه نازک و برچسب ها در ناحیه مرکزی
 لایه های نازک و برچسب های جدا شده
 جدا کردن ضمیمه ها
 عدم امکان حرکت و باز کردن شیشه عقب (بسته به امکانات)
 شرایط عملکردی گرمکن شیشه عقب
 تعویض شیشه عقب (روش مربوطه را ببینید).

۵. آینه داخلی

وجود و شرایط عمومی آینه و اتصال آن را بررسی کنید.
 معایبی که باید در نظر گرفته شود:
 شرایط آینه (آینه ترک خورده یا ناقص)
 اتصال روی پایه آینه (حرکت نسبی یا عدم ثبات)
 تغییر شرایط روز/شب آینه
 عملکرد آینه الکتروکرومیک آینه داخلی (بسته به ورژن)

۶. آینه های بغل

وجود و شرایط عمومی آینه، اتصال و پوشش آن را بررسی کنید.
 معایبی که باید در نظر گرفته شود:

شرایط آینه (آینه ترک خورده یا ناقص)
 اتصال روی پایه آینه و روی بدنه (حرکت نسبی یا عدم ثبات)
 پوشش آسیب دیده
 عملکرد دستی یا برقی تنظیم شیشه آینه
 عملکرد تا شدن و باز شدن آینه
 عملکرد گرمکن آینه

۷. برف پاک کن و شیشه شوی

خودرو متوقف باشد.

شرایط تیغه های برف پاک کن (عقب و جلو) را بررسی کنید.

۱،۷. انطباق تیغه های برف پاک کن را بررسی کنید (اندازه گیری طول، جدول زیر را ببینید)

| | Length طول | |
|-----------------------|---------------|--------|
| خودرو | راننده | سرنشین |
| 106 | 500 mm | 450 mm |
| 107 | 650 mm | - |
| 205 | 450 mm | 450 mm |
| 206 | 650 mm | 400 mm |
| 207 | 650 mm | 425 mm |
| 208 | 650 mm | 400 mm |
| 306 | 550 mm | 500 mm |
| 307 | 700 mm | 660 mm |
| 308 | 750 mm | 650 mm |
| RCZ | 650 mm | 650 mm |
| 309 | 450 mm | 450 mm |
| 405 | 550 mm | 550 mm |
| 406 | 600 mm | 550 mm |
| 406 Coupe ۴۰۶ کوپه | 650 mm | 500 mm |
| 407 | 700 mm | 700 mm |
| 508 | 650 mm | 650 mm |
| 605 | 550 mm | 550 mm |
| 607 | 650 mm | 520 mm |
| 806 | 650 mm | 500 mm |
| 807 | 650 mm | 650 mm |
| 1007 | 600 mm | 450 mm |
| 4007 | 600 mm | 530 mm |
| 3008 | 800 mm | 680 mm |
| 5008 | 800 mm | 680 mm |
| پارتنر ۱ و ۲ | 550 mm | 550 mm |
| پارتنر ۳ | 650 mm | 400 mm |
| اکسپرت ۱ و ۲ | 650 mm | 500 mm |
| اکسپرت ۳ | 700 mm | 500 mm |
| باکسر ۱ و ۲ | 550 mm | 550 mm |
| باکسر ۳ | 650 mm | 550 mm |
| J5 | 500 mm | 500 mm |

۲,۷. بررسی چشمی برف پاک کن

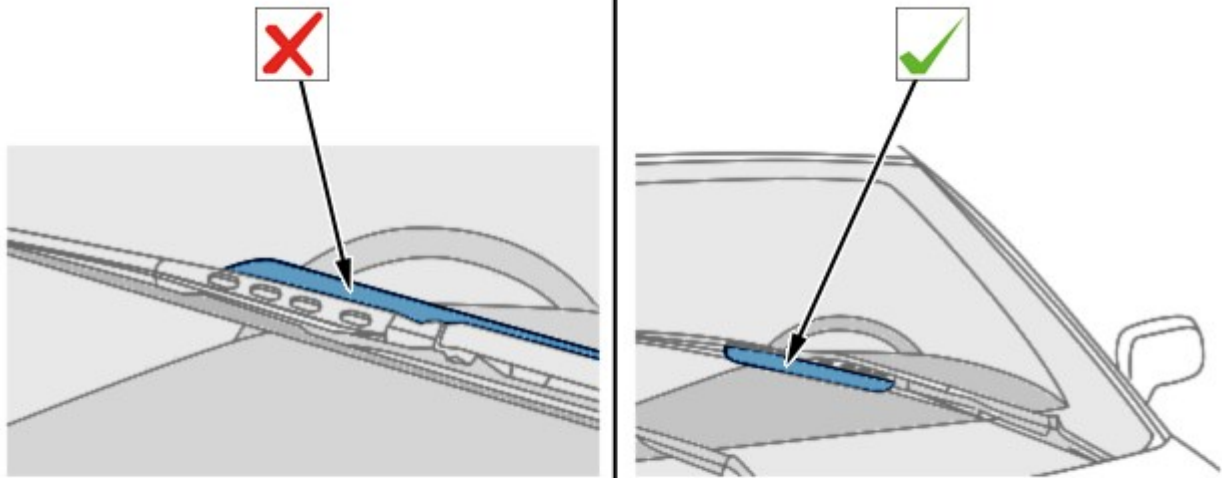


Figure : C5DD001D

تیغه برف پاک کن معمولی " با میله "

شرایط بستن تیغه برف پاک کن در صورتی که به بادگیر (دفلکتور) مجهز باشد را بررسی کنید (شکل بالا را ببینید).

شرکت دیجیتال خودرو سامانه (مسئولیت محدود)

اولین سامانه دیجیتال تعمیرکاران خودرو در ایران

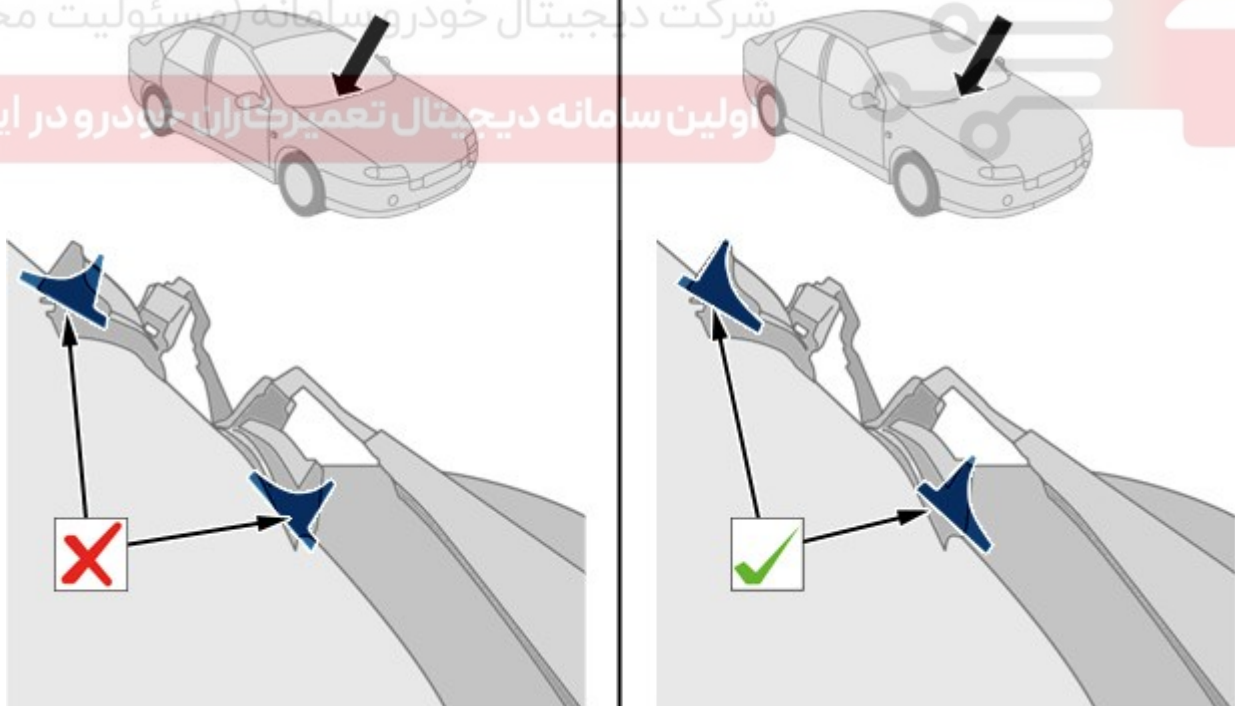


Figure : C5DD002D

تیغه برف پاک کن صاف.

جهت بست تیغه برف پاک کن صاف را بررسی کنید (شکل بالا را ببینید).

Check :

بررسی کنید:

که تماسی بین بازو و تیغه برف پاک کن وجود نداشته باشد(بدنه و / یا بادگیر(دفلکتور)
 شرایط اتصال بین بازو و تیغه برف پاک کن
 معایبی که باید در نظر گرفته شود:
 لقی طولی و/یا زاویه ای بیش از حد مجاز
 عدم ثبات تیغه برف پاک کن روی بازوی برف پاک کن
 نکته: بازوی برف پاک کن را بالا ببرید تا بتوانید تیغه برف پاک کن را بررسی و جابجا کنید.
 نکته: در صورت لزوم برای تیغه های برف پاک کن شیشه جلو، بازوهای تیغه برف پاک کن را در موقعیت نگهداری
 قرار دهید(به کتاب راهنمای خودرو مراجعه کنید).

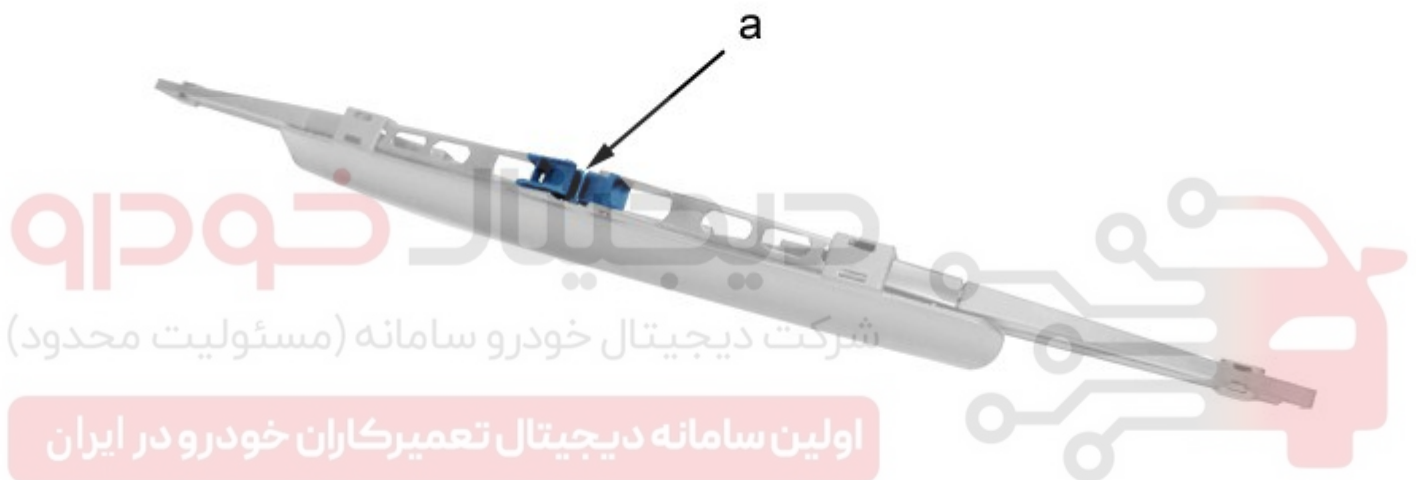


Figure : C5DD003D



شرایط تیغه برف پاک کن.
 معایبی که باید در نظر گرفته شود:
 اتصال تیغه برف پاک کن(در نقطه a)
 تیغه برف پاک کن آسیب دیده
 بادگیر(دفلکتور)آسیب دیده(بسته به تجهیزات)
 وجود زنگ قابل رویت(سفید و قرمز)
 شرایط لاستیک تیغه(تیغه را با دست حرکت دهید)

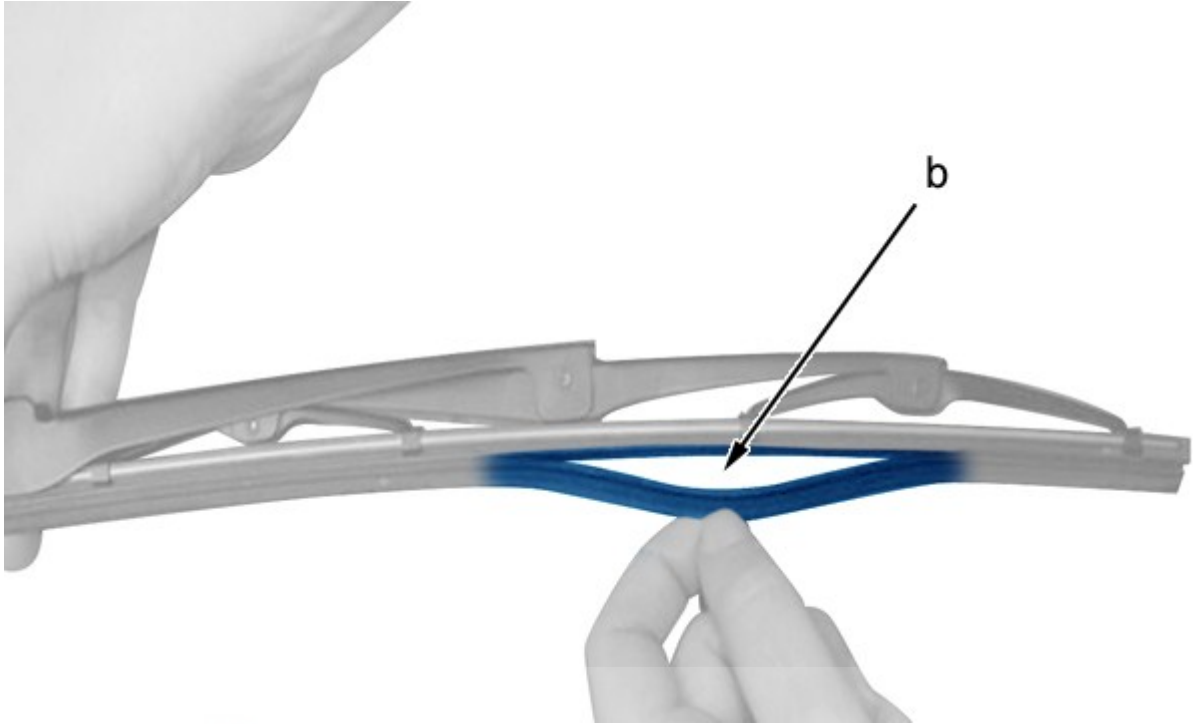


Figure : C5DD004D

پارگی تیغه در ناحیه مرکزی "b" یا در انتهای تیغه برف پاک کن (بزرگتر از ۵ میلیمتر).

شرکت دیجیتال خودرو سامانه (مسئولیت محدود)

اولین سامانه دیجیتال تعمیرکاران خودرو در ایران

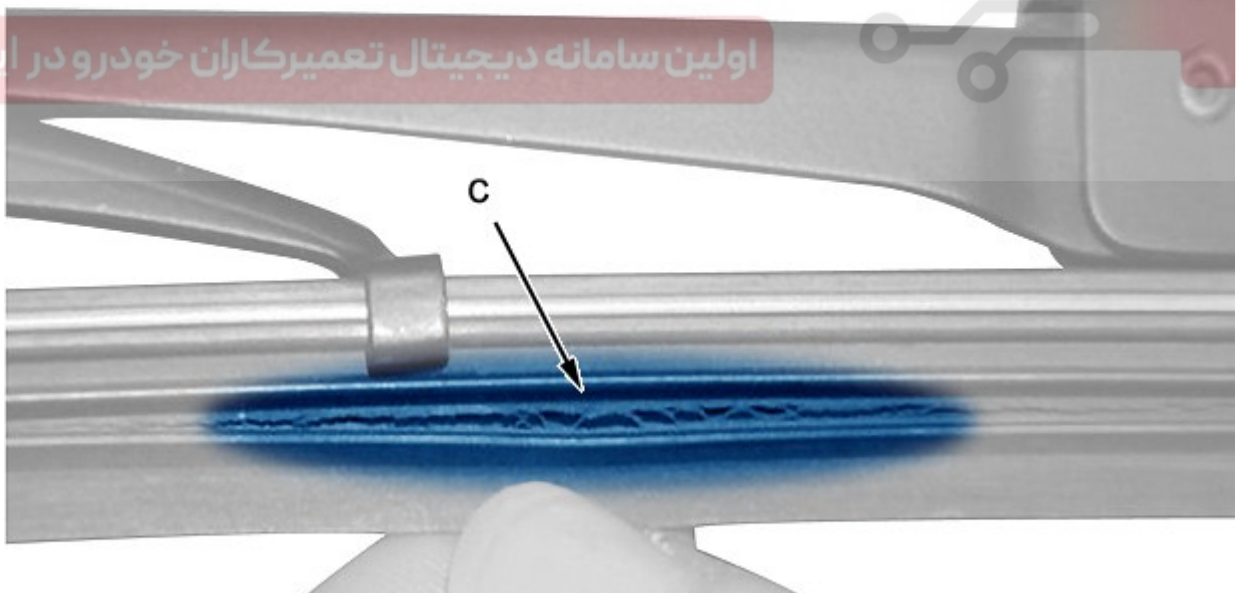


Figure : C5DD005D

ناحیه شکستگی و دو پوست شدن (در نقطه c) در منطقه ای بیش از ۱۰ سانتی متر.

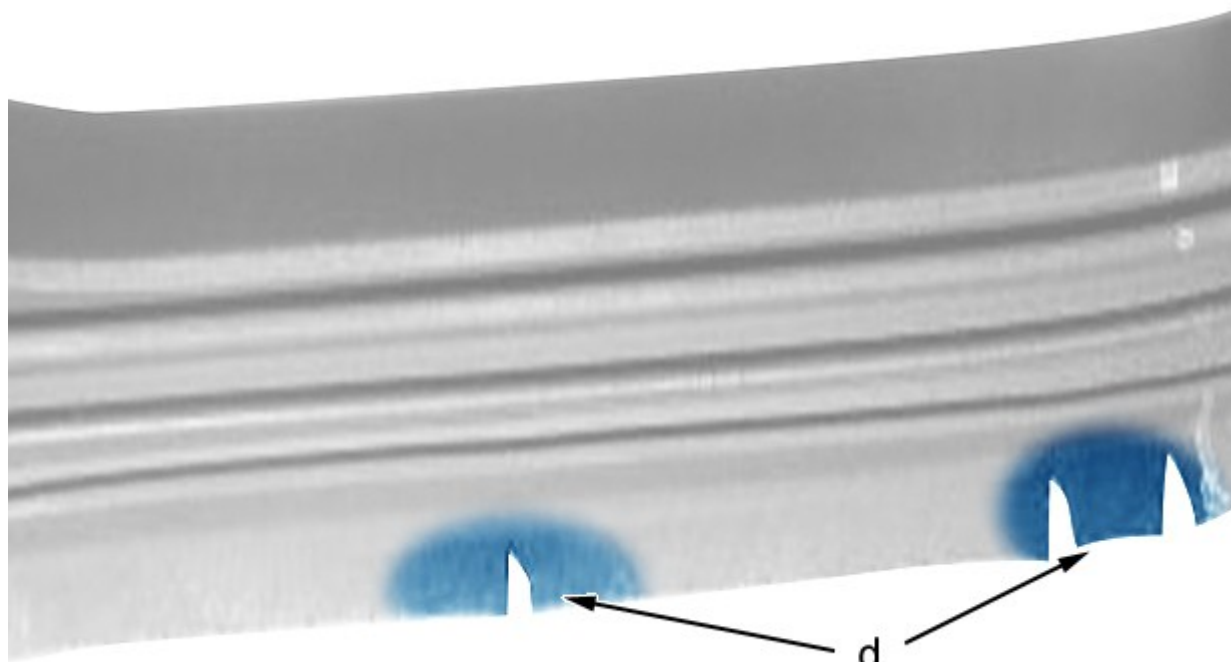


Figure : C5DD006D

ترک تیغه (در نقطه d).

۳,۷. بررسی چشمی عملکرد شیشه شوی

عملکرد شیشه شوی شیشه جلو را بررسی کنید:

برف پاک کن را پایین شیشه جلو قرار دهید تا برف پاک کن در شرایط اولیه عمل کند
اولین سامانه دیجیتال تعمیرکاران خودرو در ایران

سوئیچ را باز کنید

عملکرد شیشه شوی برف پاک کن را برای ۳ ثانیه فعال کنید

هر نوع شکستگی یا آسیب دیدگی کلید برف پاک کن را یادداشت کنید

نازل و پخش کننده شیشه شوی شیشه جلو را بررسی کنید

معایبی که باید در نظر گرفته شود:

عدم پاشش

پاشش یا پخش شیشه شوی به شیشه جلو برخورد نمی کند

پاشش یا پخش شیشه شوی به زیر تیغه های برف پاک کن برخورد می کند

عملکرد شوینده چراغ جلو را بررسی کنید (بسته به تجهیزات):

چراغ های جلو را روشن کنید

شیشه شوی شیشه جلو را برای ۳ ثانیه فعال کنید

هر گونه شکستگی یا آسیب روی کلید شیشه شوی را یادداشت کنید

به صورت چشمی پاشش و پخش مایع شوینده را بررسی کنید

معایبی که باید در نظر گرفته شود:

پاشش انجام نمی شود

پاشش یا پخش مایع به چراغ جلو برخورد نمی کند
 عملکرد شیشه شوی شیشه عقب را بررسی کنید:
 شیشه شوی شیشه عقب را برای ۳ ثانیه فعال کنید
 هر گونه شکستگی یا آسیب روی کلید شیشه شوی را یادداشت کنید
 پاشش و پخش مایع روی شیشه را بررسی کنید
 معایبی که باید در نظر گرفته شود:
 پاشش انجام نمی شود

عدم برخورد پاشش یا پخش به شیشه عقب

۸. چراغ ها و سیگنال ها

خودرو متوقف باشد.

به صورت چشمی اجزا را به عنوان یک مجموعه مورد بررسی قرار دهید (چراغ های جلو، لامپ های جلو، چراغ های عقب، چراغ ترمز و چراغ نمره):

عدم انطباق بین سمت چپ و راست (تکنولوژی، رنگ و ظاهر)

وجود آب در اجزا

اتصال خارجی شکسته یا ترک دارد

شیشه ترک خورده، شکسته یا تغییر شکل داده است

شیشه کدر، سفید یا زرد شده است

شیشه به اجزاء محکم نیست (حتی به صورت جزئی)

خرابی پوشش فلزی داخل کاسه چراغ چراغ های جلو و لامپ ها

۱،۸. چراغ های عقب و جلو

موتور را روشن کنید:

در وضعیت خلاص (گیربکس دستی)

موقعیت P یا N (گیربکس اتوماتیک)

عملکرد اتوماتیک چراغ های جلو را غیر فعال کنید (بسته به تجهیزات): بسته به کلید چراغ یا از طریق منوی پیکره بندی (به دفترچه راهنمای خودرو مراجعه کنید).

عملکرد چراغ دی لایت (چراغ روز) را بررسی کنید (بسته به تجهیزات).

معایبی که باید در نظر گرفته شود:

چراغ روز عمل نمی کنید (۱ یا هر ۲ سمت)

عملکرد جزئی چراغ (کمتر از ۵۰ درصد از LEDها) (یک یا هر دو سمت)

چراغ های جلو، مه شکن های جلو (بسته به تجهیزات)، مه شکن های عقب و چراغ های فلاشر را فعال کنید.

هر نوع شکستگی یا آسیب دیدگی روی کلید چراغ ها را یادداشت کنید.

بررسی کنید:

خاموش شدن چراغ ها طی حرکت در روز (اگر چراغ با چراغ های جانبی مشترک باشد، کاهش شدت نور)

عملکرد چراغ های جانبی (اگر چراغ با چراغ حرکت در روز مشترک باشد، کاهش شدت نور)
 عملکرد چراغ های جلو
 عملکرد چراغ های مه شکن جلو (بسته به تجهیزات)
 عملکرد چراغ های مه شکن عقب
 عملکرد چراغ های نمره
 عملکرد چراغ های راهنمای عقب و جلو
 فرمان را تا انتها به سمت چپ بچرخانید و سپس به سمت راست و عملکرد چراغ های راهنما را بررسی کنید (بسته به تجهیزات)
 معایبی که باید در نظر گرفته شود:
 عدم عملکرد چراغ ها (در یک یا هر دو سمت)
 عملکرد جزئی چراغ (کمتر از ۵۰ درصد LEDها روشن می شود) (در یک یا هر دو سمت)
احتیاط: موتور از خاموش کنید ولی سوئیچ را باز نگذارید.

چراغ های جلو را روشن کنید.

هر گونه شکستگی یا آسیب دیدگی کلید چراغ جلو را یادداشت کنید.
 خودرو را در دنده عقب قرار دهید.

به صورت چشمی بررسی کنید:

عملکرد چراغ های جلو
 عملکرد چراغ های دنده عقب

معایبی که باید در نظر گرفته شود: چراغ های یک یا دو سمت عمل نمی کند.

گیربکس را خلاص کنید.

عملکرد چراغ های ترمز را بررسی کنید.

معایبی که باید در نظر گرفته شود:

عدم عملکرد چراغ ها در یک یا دو سمت

عدم عملکرد چراغ سوم ترمز

۲,۸ کاسه چراغ

بررسی کنید:

اجزاء به عنوان یک مجموعه

شیشه اجزاء

معایبی که باید در نظر گرفته شوند:

عدم انطباق بین سمت چپ و راست (رنگ و ظاهر)

اتصال خارجی شکسته یا ترک خورده است

شیشه ترک خورده، شکسته یا تغییر شکل داده است

شیشه با دیگر اجزاء به صورت محکم متصل نیست (حتی به صورت جزئی)

۹. چراغ های نمره

انطباق و شرایط چراغ های نمره را بررسی کنید(جلو و عقب)
 معایبی که باید در نظر گرفته شود:
 چراغ های نمره شکسته یا آسیب دیده است
 جدا شدن حتی به صورت جزئی
 اتصال آسیب دیده است
 ظاهر نامناسب

۱۰. بوق

خودرو با موتور روشن.
 بوق بزنید.
 هر نوع شکستگی و آسیب دیدگی کلید بوق را یادداشت کنید.
 با گوش عملکرد بوق را بررسی کنید.
 معایبی که باید در نظر گرفته شود:

عدم عملکرد

حجم صدای غیر نرمال و کم

عملکرد منقطع

۱۱. تجهیزات ایمنی

وجود اجزای زیر را بررسی کنید:
 کیت ایمنی(مثلث و جاکت هشدار)
 جعبه لامپ و متعلقات

۱۲. چراغ های جلو را بررسی و تنظیم کنید

موقعیت ارتفاع چراغ های جلو را تنظیم کنید(علامت شاخص نور پایین روی ۰).
 خودرو را در شرایط بررسی ارتفاع چراغ جلو قرار دهید.
 اگر درست نباشد، چراغ های جلو را تنظیم کنید.
 چراغ های جلو را بررسی و تنظیم کنید.
 اگر تنظیم امکان پذیر نباشد و اندازه گیری هم درست نباشد، بخش تعمیر/عیب یابی را در فرم علامت بزنید.

۱۳. توصیه های پس از بررسی

فرم را تکمیل کنید و بر مبنای پیشنهادات، توصیه ها را بر مبنای نتایج بدست آمده انتخاب کنید.

دیجیتال خودرو

شرکت دیجیتال خودرو سامانه (مسئولیت محدود)

اولین سامانه دیجیتال تعمیرکاران خودرو در ایران